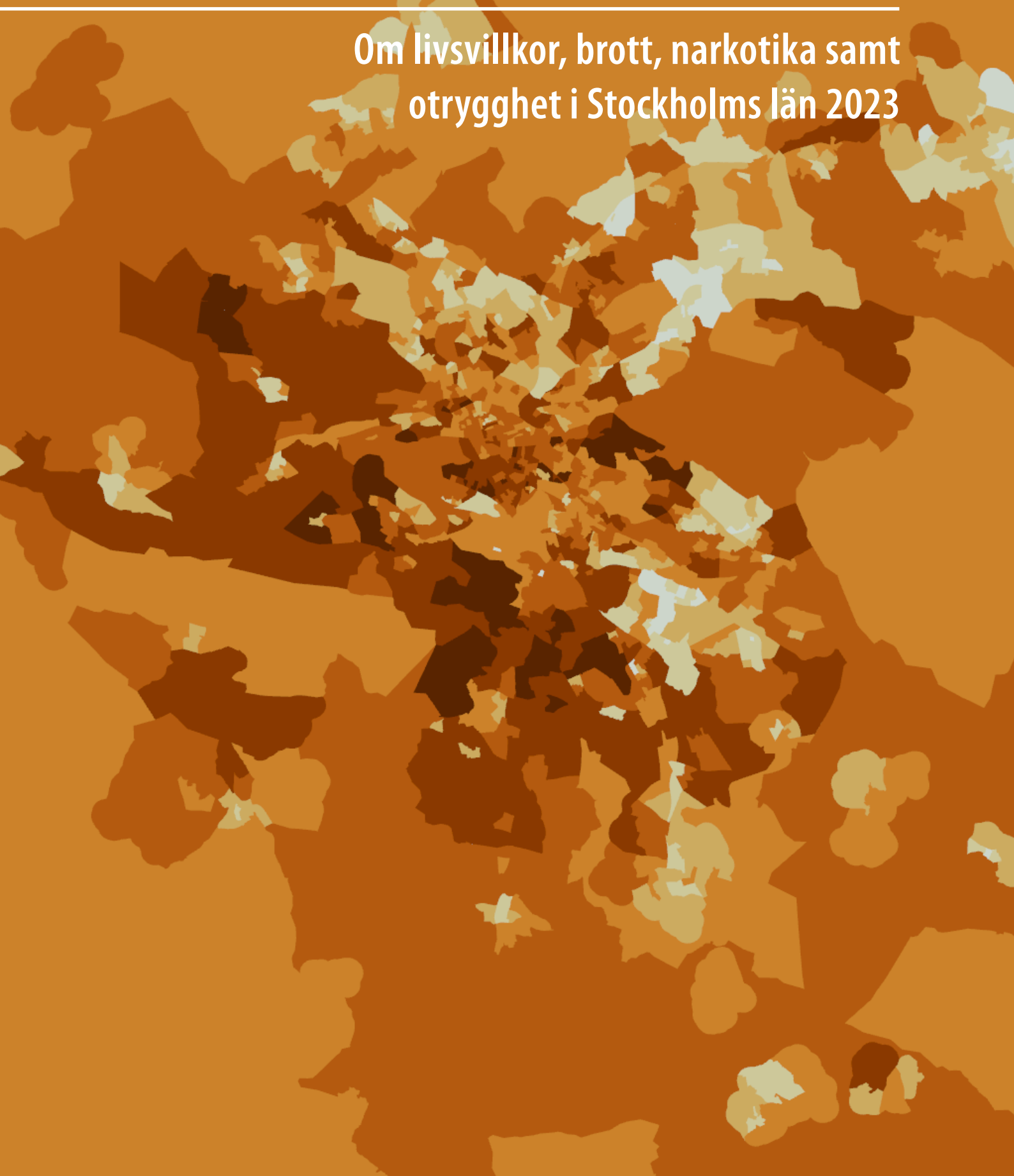


# Regional lägesbild

---

Om livsvillkor, brott, narkotika samt  
otrygghet i Stockholms län 2023



Denna rapport är framtagen av Länsstyrelsen i Stockholms län, Region Stockholm, Polismyndigheten Region Stockholm, Tullverket, Kriminalvården, kommunerna i Stockholms län företrädda av Stockholms stad, Sollentuna, Järfälla, Södertälje och Värmdö samt samordningskansliet för Samverkan Stockholmregionen (SSR).

Per-Olof Hallin, professor emeritus, Urbana studier, Malmö universitet, har deltagit med expertkunskaper kring analys av livsvillkor, brottslighet och otrygghet.

Projektledare: Therese Travis, Länsstyrelsen, samordningskansliet för Samverkan Stockholmregionen (SSR).

För mer information kontakta  
Länsstyrelsen Stockholm, enheten för social utveckling  
Tfn: 010-223 1000

Bildkälla: "Demografiska statistikområden i Stockholms län"  
Bearbetningar © Länsstyrelsen Stockholm, övrig geodata © SCB

Utgivningsår: 2024

ISBN: 978-91-7937-278-1

# Förord

Vi behöver jobba tillsammans för att minska brottsligheten i länet. Lägesbilden är resultatet av en bred samverkan i Stockholms län och ett avstamp för det fortsatta arbetet.

I december 2021 startades en regional styrgrupp för brotts- och drogförebyggande arbete på initiativ av Länsstyrelsen och den förstärka samverkan har pågått sedan dess. Bakgrunden till initiativet var en situation där den grova brottsligheten och nätverksproblematiken fått en oacceptabel samhällspåverkan bottenad i en djupgående problematik. Det finns en gemensam vilja hos länets aktörer att påverka brottsutvecklingen. Styrgruppen syftar till att genom stärkt samverkan öka kraften i det länsgemensamma arbetet för att förebygga brott och öka tryggheten.

Under styrgruppens första verksamhetsår beslutades om två länsgemensamma insatser, Öppna drogscener (ÖDS) samt en årlig regional lägesbild. Arbetet med dessa två insatser koordineras genom Samverkan Stockholmsregionens kansli samt Länsstyrelsen. Under styrgruppens andra verksamhetsår har arbetet även fokuserat på den gemensamma regionala trygghetsmätningen, välfärdsbrott och gängkriminalitet.

Den årliga strategiska lägesbilden syftar till att identifiera problemområden som vinner på utvecklad samverkan mellan lokala och regionala aktörer. Lägesbilden ger övergripande uppgifter per kommun och för länet i sin helhet. Den innefattar livsvillkor, brott i offentlig miljö, narkotika samt otrygghet. Kommuner kan använda lägesbilden, tillsammans med kartverket i det brottsförebyggande arbetet. Förhoppningen är att de ska fungera som en grund för kunskapsbaserade beslut om regionala inriktningar och gemensamma insatser.

Stockholm februari 2024



Åsa Ryding

Länsöverdirektör  
Länsstyrelsen, Stockholms län

Ordförande i Samverkan Stockholmsregionen

# Innehåll

<b>Sammanfattning</b>	<b>5</b>
Stora skillnader i livsvillkor mellan olika områden .....	5
Grova brott ökar, andra brott minskar.....	5
Otryggheten fortfarande relativt stor.....	6
<b>Varför en regional lägesbild 2023?</b>	<b>7</b>
<b>Livsvillkor i Stockholms län</b>	<b>9</b>
<b>Brottslighet i Stockholms län</b>	<b>12</b>
Grova brott.....	13
Livskvalitetsbrott.....	13
Utsatthet för brott.....	16
Utsatta områden.....	16
Öppna drogscener.....	17
Slutsatser om brottsligheten i Stockholms län .....	18
<b>Narkotika</b>	<b>19</b>
<b>Otryggheten i Stockholms län</b>	<b>21</b>
Otrygghet i bostadsområdet i länets kommuner .....	22
Otrygghet i stadsdelsområden i Stockholms stad .....	24
Otrygghet vid öppna drogscener .....	24
Otrygghet i samband med resa i kollektivtrafiken.....	25
Avstått aktivitet på grund av rädsla för att utsättas för brott.....	25
Oro för samhällsutvecklingen.....	25
Slutsatser om otryggheten i Stockholms län.....	26
<b>Övergripande slutsatser</b>	<b>27</b>
<b>Referenser</b>	<b>29</b>
<b>Bilaga 1. Att mäta livsvillkor på områdesnivå</b>	<b>31</b>
Livsvillkorsindex.....	31
Områdestyper.....	32
Livsvillkoren i de olika områdestyperna .....	33

# Sammanfattning

Den regionala lägesbilden syftar till att genom analys, sammanställning och visualisering av data identifiera brottsområden och platser som vinner på utvecklad samverkan mellan lokala och regionala aktörer. Den möjliggör också fördjupade analyser av samband med bakomliggande faktorer. En första mer omfattande lägesbild sammanställdes 2022. Denna uppdatering för 2023 analyserar tillstånd och förändringar jämfört med 2022.

Den regionala lägesbilden 2023 analyserar livsvillkor, brott i offentlig miljö, narkotika samt otrygghet. Jämfört med 2022 kan det 2023 konstateras att skillnaderna till övervägande del är marginella. Trender som identifierades i den förra regionala lägesbilden har fortsatt eller fått smärre förändringar men kan inte ses som större trendbrott. Nedan sammanfattas några av den regionala lägesbildens områden.

## Stora skillnader i livsvillkor mellan olika områden

Brottlighet och otrygghet är viktiga förhållanden som både påverkar och påverkas av människors livsvillkor. Livsvillkor<sup>1</sup> inverkar på deras möjligheter att utvecklas och leva fullgoda liv. I den regionala lägesbilden analyseras livsvillkor i Stockholms län och hur de har förändrats mellan 2019 och 2021:

- ▶ Det är fortsatt stora skillnader i livsvillkor mellan olika bostadsområden i länet. Mönstren är i stort sett stabila mellan 2019 och 2021.
- ▶ Arbetslösheten och andelen av befolkningen med utländsk bakgrund har ökat något bland dem med sårbara livsvillkor.
- ▶ Det finns en tydlig geografisk uppdelning mellan befolkningsgrupper med olika livsvillkor.
- ▶ En majoritet av befolkningen i Stockholms län bor i områden som präglas av genomsnittliga, goda eller mycket goda livsvillkor.
- ▶ Cirka 627 300 personer bodde 2021 i bostadsområden där en hög andel av de boende hade sårbara livsvillkor. Det motsvarar 26 procent av länets befolkning. Det är samma andel som för 2019.

## Grova brott ökar, andra brott minskar

Den regionala lägesbilden beskriver hur olika brott utvecklas i länet. Dels beskrivs så kallade livskvalitetsbrott, dels utvecklingen av grova brott.

---

<sup>1</sup> I denna rapport definieras livsvillkor som ”de resurser, relationer och förhållanden som påverkar individers (och grupper) förutsättningar att fullt ut kunna utveckla sina förmågor (kapaciteter)”, Hallin och Westerdahl (2020).

- ▶ Brottsutvecklingen i Stockholms län visar på två motstridiga tendenser. Å ena sidan har antalet anmälda livskvalitetsbrott<sup>2</sup> generellt minskat sedan 2020, å andra sidan ökar grova våldsbrott som skjutvapenvåld och sprängningar sedan 2017.
- ▶ Totalt polisanmäldes drygt 216 000 livskvalitetsbrott 2023 vilket är drygt 13 500 fler än 2022. Jämfört med 2020 är det emellertid en minskning med 8 procent. Det är i huvudsak skadegörelsebrott och till viss del ofredande som är orsak till det ökade antalet livskvalitetsbrott 2023.
- ▶ Av de tio geografiska basområden<sup>3</sup> som har högst antal livskvalitetsbrott 2023 finns sju i Stockholms innerstad.<sup>4</sup>
- ▶ Andelen narkotikabrott varierar kraftigt mellan kommunerna.
- ▶ Det totala dödliga våldet ökade under 2010-talet. Det har därefter minskat något under åren 2021, 2022 och 2023.
- ▶ Skjutningar utgör en ökande andel av det dödliga våldet (76 procent 2022)<sup>5</sup>. Skjutningarna handlar om konflikter mellan kriminella nätverk. Detta kan vara en förklaring till att allt fler känner oro över brottsutvecklingen i samhället.

## Otryggheten fortfarande relativt stor

Avsnittet redovisar hur otryggheten i offentlig miljö<sup>6</sup> ser ut i kommuner i Stockholms län. Resultaten baseras på tre undersökningar<sup>7,8</sup> som huvudsakligen visar på samstämmiga resultat:

- ▶ 42 procent av länsinvånarna uppgav 2023 att de under det senaste året känt otrygghet i det egna bostadsområdet kvälls- och nattetid. Det är på ungefär samma nivå som 2021.
- ▶ Hälften av länsborna uppgav 2023 att de känt otrygghet i kollektivtrafiken och 29 procent avstod från aktiviteter på grund av oro för att utsättas för brott, andelarna är oförändrade jämfört med 2021.
- ▶ 44 procent tror 2023 att tryggheten i länet kommer att försämrats framöver vilket är en ökning jämfört med tidigare mätningar.

2 Livskvalitetsbrott – Brott och ordningsstörningar som påverkar tryggheten i vardagen för de som bor, vistas och verkar i ett område, se Region Stockholm (2021:28). Omfattar cirka 100 brottskoder.

3 Brottsligheten redovisas på basområden. Ett basområde är ett område som tidigare kallades FoB-område. FoB står för Folk- och Bostadsräkning och det var för redovisning av Folk- och Bostadsräkningarna som områdena ursprungligen bildades. Basområdena bildar en nivå i det hierarkiska nyckelkodningssystemet (NYKO).

4 Basområdena ligger på Södermalm, Kungsholmen eller Norra innerstaden.

5 Statistik för dödligt våld 2023 fanns inte tillgänglig vid denna rapportens färdigställande.

6 För en diskussion kring trygghet i offentlig miljö, se Boverket (2022).

7 Länsstyrelsen i Stockholms medborgarundersökning för perioden 2011–2023, Brottsförebyggande rådets Nationella trygghetsundersökning (NTU) för perioden 2017–2023 samt Regional trygghetsmätning som görs av Polisregion Stockholm och 23 kommuner i Stockholms län för perioden 2020, 2021 och 2023.

8 De olika undersökningarna genomförs på olika sätt. Frågeformuleringar och svarsskalor varierar varför resultaten inte är helt jämförbara med varandra.

# Varför en regional lägesbild 2023?

Bakgrunden till en regional lägesbild i Stockholms län är en situation där den grova brottsligheten och kriminella nätverksproblematiken bedöms ha fått en oacceptabel samhällspåverkan. Det finns en gemensam vilja hos länets aktörer att påverka brottsutvecklingen genom samverkan.

Brottsbekämpningen i Stockholmsregionen är prioriterat av stat, region och kommuner. Livsvillkor och otrygghet påverkar medborgarnas vardag. En förutsättning för att kunna följa utvecklingen i länet och för att planera åtgärder är en lägesbild som beskriver tillståndet över tid. Den första togs fram 2022.<sup>9</sup> Föreliggande rapport är en uppföljning med data för 2023.

Den regionala lägesbilden syftar till att genom analys, sammanställning och visualisering av data identifiera brottsområden och platser som vinner på utvecklad samverkan mellan lokala och regionala aktörer. Den möjliggör också fördjupade analyser av samband med bakomliggande faktorer.

Den årliga uppdateringen syftar till att uppdatera och analysera tillstånd och förändringar jämfört med 2022 och sammanställs här i en mer avgränsad och kortare rapport.

Lägesbilden innefattar livsvillkor, brott i offentlig miljö, narkotika samt otrygghet. Data presenteras per kommun och för länet totalt. Rapporten utgör det ena benet i den regionala lägesbilden. Det andra benet är ett kartverktyg som kontinuerligt uppdateras med aktuell statistik.<sup>10</sup> Kartverktyget har vid lokala genomgångar uppskattats och kan fungera som ett stöd i arbetet med lokala lägesbilder.

2023 års lägesbild är indelad i fem huvudkapitel som behandlar livsvillkor, brottslighet, narkotika, trygghet och slutsatser. Den data som ligger till grund för analysen är i första hand från 2023 med undantag för livsvillkor där senast aktuell statistik är från 2021. Livsvillkor förändras emellertid mycket långsamt varför äldre data bedöms ha marginell betydelse i detta sammanhang.

9 2022 års lägesbild togs fram på uppdrag av en regional styrgrupp kring brottsförebyggande och ANDT-frågor efter initiativ av dåvarande landshövding i Stockholms län. Deltagande parter i arbetet är de högsta företrädarna för Länsstyrelsen i Stockholms län, Polismyndigheten i polisregion Stockholm, Region Stockholm, Tullverket, Kriminalvården, kommunerna i Stockholms län företrädda av Stockholms stad, Sollentuna, Järfälla, Värmdö och Södertälje samt aktörsnätverket Samverkan Stockholmregionen (SSR).

10 <https://storymaps.arcgis.com/collections/8b89cbe67c354d2bb6f2215241f7f218>

Välfärdsbrott är ett viktigt område som inte berörs i denna regionala lägesbild, men som kommer att prioriteras inom den regionala samverkan framöver. Välfärdsbrottslighet<sup>11</sup> innebär att en extern aktör, företag eller privatperson, otillbörligen utnyttjar kommunala eller regionala medel för egen vinning.

Förhoppningen är att det i kommande regionala lägesbilder kan presenteras relevanta data om välfärdsbrott.

---

11 Definition enl. SKR





## Livsvillkor i Stockholms län

Livsvillkor påverkar människors möjligheter att utvecklas och leva fullgoda liv. Olikheter i livsvillkor påverkar hälsa, medellivslängd, studieresultat, valdeltagande och utsatthet för brott. De här olikheterna inverkar i stor utsträckning på människors grundläggande materiella och fysiska trygghet.<sup>12</sup>

Utifrån ett livsvillkorindex<sup>13</sup> baserat på förhållanden i demografiska statistikområden (DeSO)<sup>14</sup> har Stockholms län delats in i sex områdestyper:

- ▶ Områdestyp 1, 2 och 3: Sårbara livsvillkor;
- ▶ Områdestyp 4 och 5: Genomsnittligt till goda livsvillkor;
- ▶ Områdestyp 6: Mycket goda livsvillkor.

Det mest påtagliga resultatet från analysen är stabiliteten över tid. Över 90 procent av bostadsområdena i Stockholms län tillhör samma områdestyp 2021 som de gjorde 2019. Resultatet kan sägas vara förväntat eftersom det tar tid för områden att förändras. Av de områden som ändrat områdestyp har den absoluta merparten förändrats till en direkt intilliggande områdestyp. Ungefär lika många områden flyttade till en högre som till en lägre områdestyp.

Även när det gäller de specifika livsvillkoren präglas mönstren av stabilitet. Andelen som varit arbetslösa det senaste året ökade något under perioden i samtliga områdestyper. Sannolikt som en konsekvens av covid-19 pandemin.

<sup>12</sup> Kommissionen för ett socialt hållbart Stockholm, 2015–2017; SOU 2016:55, SOU 2017:47, Brå (2018); Hallin, (2020:76); Gerell (2020:133).

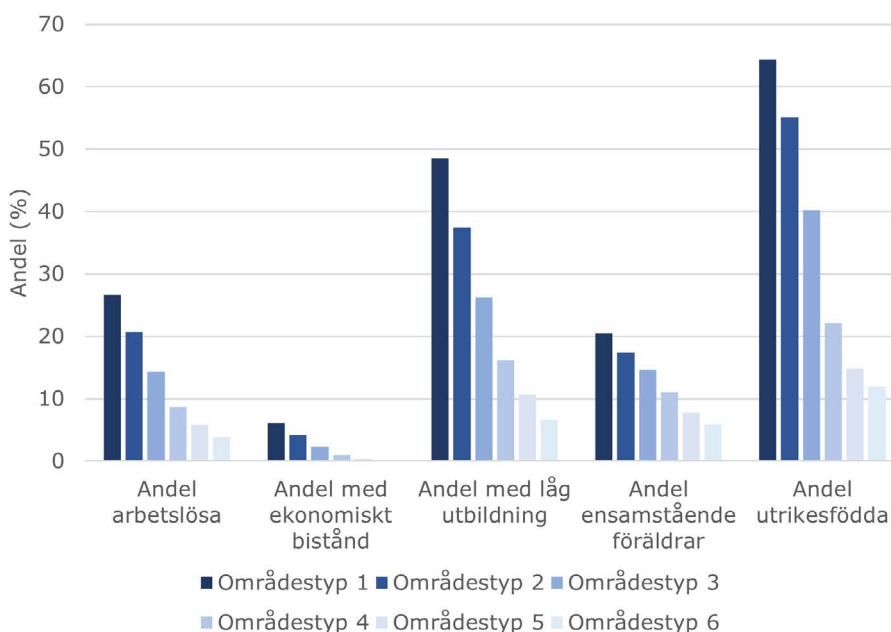
<sup>13</sup> För beräkning av livsvillkorindex se Bilaga 1.

<sup>14</sup> Statistiska centralbyråns demografiska statistikområden (DeSO). Ett DeSO omfattar mellan 700 och 2 700 invånare. Gränserna är dragna med hänsyn till geografiska förutsättningar, de följer t.ex. ofta vägar och vattendrag.

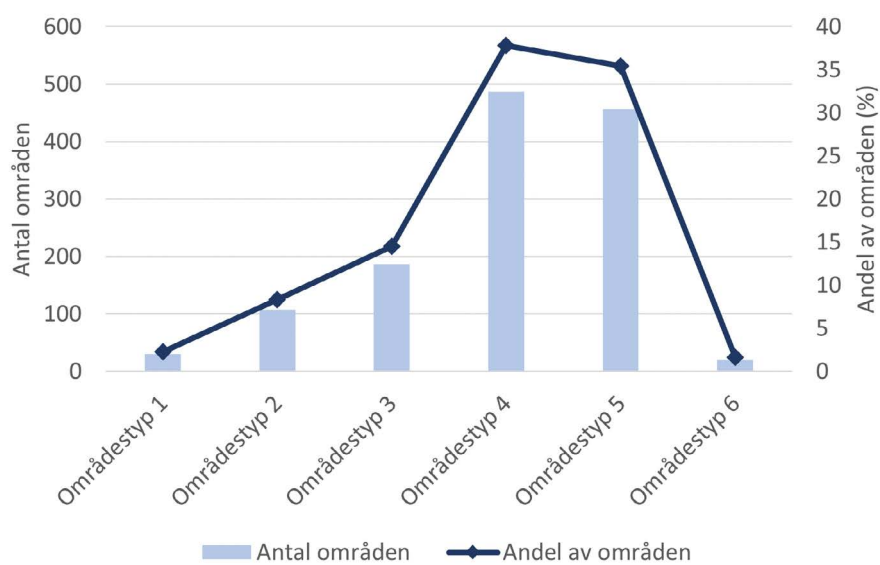
Vidare är det värt att notera att:

- ▶ Ökningen av arbetslösheten var störst i områdestyp 1–3 och minst i områdestyp 6.
- ▶ Under perioden ökade även andelen utrikesfödda något, främst i områdestyp 1 och 3.
- ▶ Andelen ensamstående föräldrar ökade något i områdestyp 1.
- ▶ Antalet invånare som bodde i bostadsområden präglade av sårbara livsvillkor 2021 var cirka 627 300, vilket motsvarar 26 procent av länets befolkning. Det är samma andel som för 2019.
- ▶ 26 procent av alla barn (0–19 år) i länet bodde i områden präglade av sårbara livsvillkor 2021, vilket är samma andel som 2019.

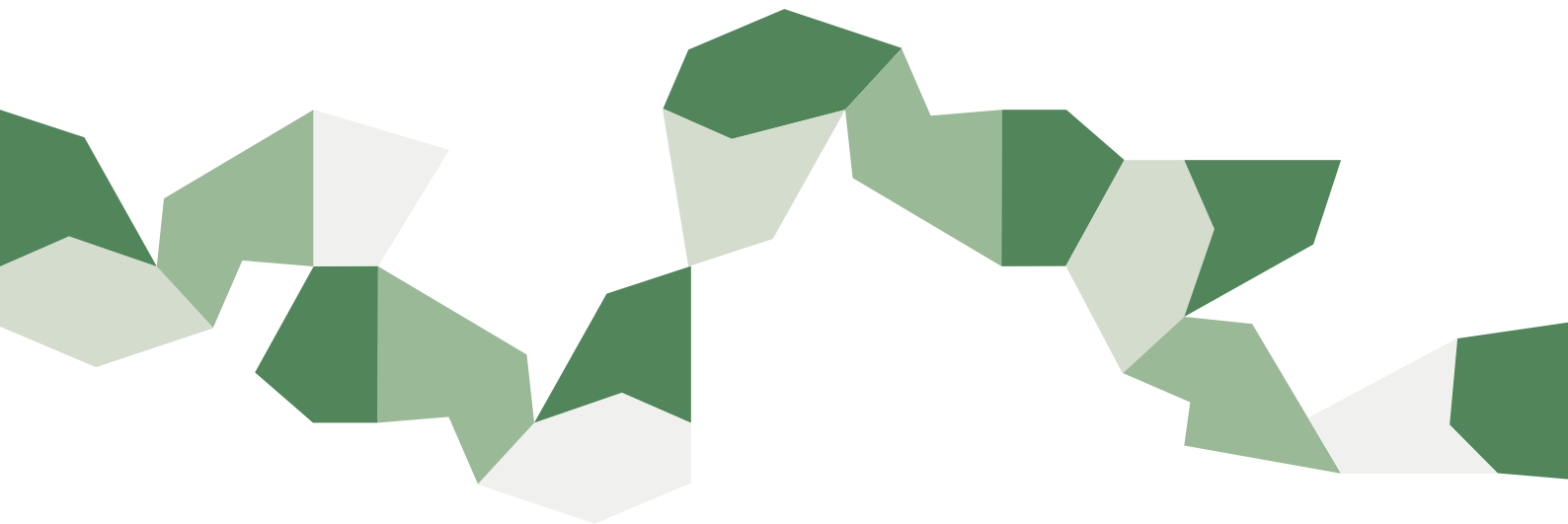
Av figur 1 framgår genomsnittliga värden för livsvillkorsvariabler uppdelade efter områdestyper i Stockholms län 2021. Figur 2 visar antal områden per områdestyp, samt hur stor andel respektive områdestyp utgör av totalen, Stockholms län 2021.



**Figur 1.** Fem indikatorer för att mäta livsvillkor. Genomsnittliga värden för respektive områdestyp i Stockholms län 2021.

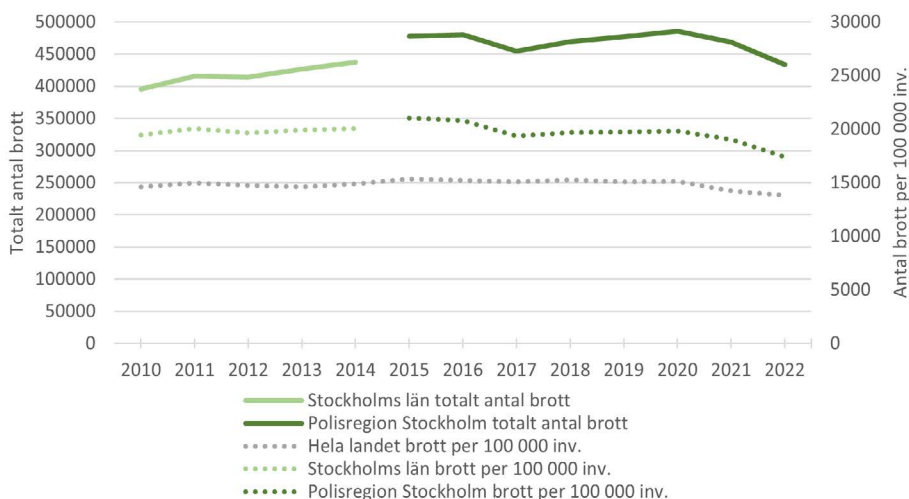


**Figur 2.** Antal områden, samt andel av totalt antal områden, per områdestyp i Stockholms län 2021.



## Brottslighet i Stockholms län

Jämfört med 2017 har antalet anmälda brott i Polisregion Stockholm ökat gradvis fram till 2020. Därefter har det skett en minskning (se Figur 3). Från 2020 till 2022 har antalet anmälda brott minskat med närmare 11 procent.<sup>15</sup> Räknat per 100 000 invånare har minskningen varit större och sjunkit med 17 procent mellan 2015 och 2022. Jämfört med hela landet ligger Polisregion Stockholm betydligt över riksgenomsnittet per 100 000 invånare även om skillnaderna har minskat gradvis sedan 2015.

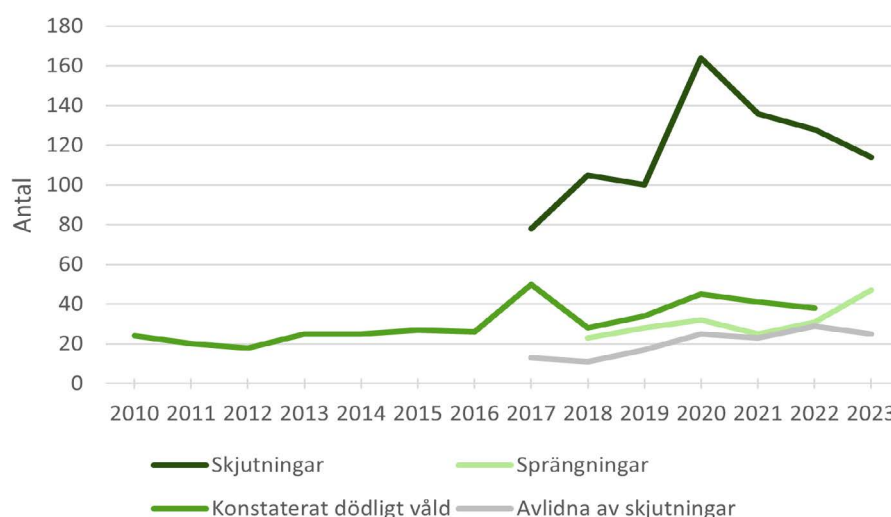


**Figur 3.** Antal anmälda brott i Stockholms län 2010–2014 och Polisregion Stockholm (Stockholms och Gotlands län) 2015–2022, Totalt antal anmälda brott och antalet brott per 100 000 invånare. Källa: Brå

<sup>15</sup> Det har skett en generell minskning inom de flesta brottskategorier men särskilt vad gäller skadegörelse, stöld, rån, bedrägerier och annan oredlighet, tillgrepp av icke-motordrivet fortkäffningsmedel samt inbrottsstöld (Brå: Statistikdatabas). Statistik för 2023 var ännu inte publicerad vid sammanställning av denna lägesbild.

## Grova brott

I Figur 4 visas utvecklingen av skjutningar, sprängningar, dödligt våld samt dödsfall vid skjutningar. Mellan 2010 och 2020 ökade det dödliga våldet med 88 procent för att därefter minska något. Även skjutningar har haft en liknande trend med en stark ökning mellan 2017 och 2020 för att därefter avta. 2022 utgjorde skjutningar 76 procent av det dödliga våldet.<sup>16</sup> Antalet sprängningar uppgår till cirka 20–30 varje år sedan mätningen började 2018. 2023 ökade det emellertid kraftigt till 47. Skjutningar och sprängningar samvarierar ofta över tid. Under januari 2023 utfördes exempelvis 17 skjutningar och 11 sprängningar. Sprängningar och det ökade skjutvapenvåldet har en tydlig koppling till nätverksrelaterad brottslighet. En oroande utveckling är att allt fler minderåriga pojkar utför skjutningar och sprängningar samt att fler utomstående drabbas.<sup>17</sup>



**Figur 4.** Skjutningar, sprängningar och konstaterat dödligt våld i Stockholms län. Konstaterat dödligt våld 2010–2014 och Polisregion Stockholm 2015–2022. Sprängningar, skjutningar och avlidna från skjutningar 2017–2023. Källa: Brå, Polismyndigheten.

## Livskvalitetsbrott

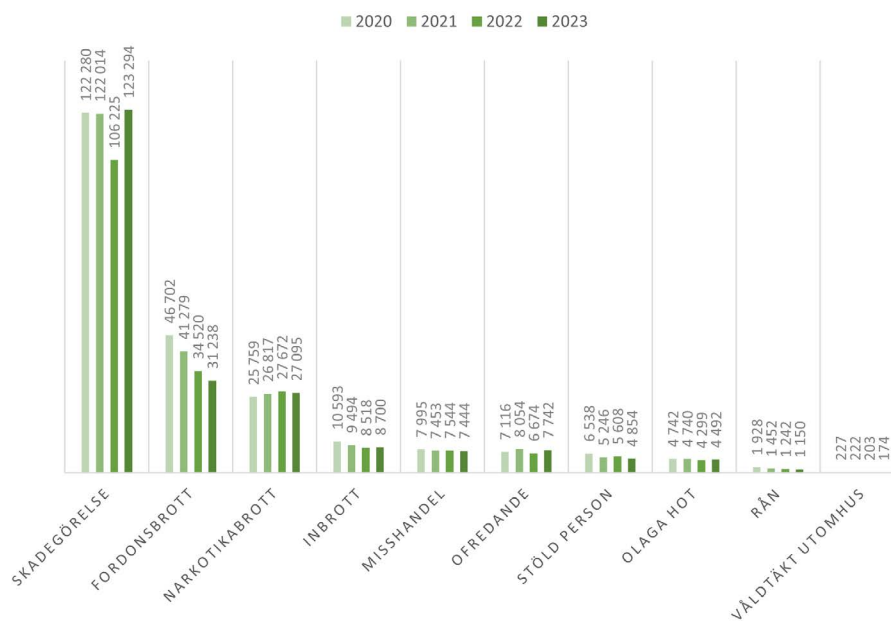
Livskvalitetsbrotten<sup>18</sup> delas in i tio brottskategorier där den största kategorin är skadegörelse och den minsta är våldtäkt utomhus (se Figur 5). Totalt polisanmälades drygt 216 000 livskvalitetsbrott 2023 vilket är cirka 13 500 fler än 2022. Jämfört med 2020 är det emellertid en minskning med 8 procent. Det är i huvudsak skadegörelsebrott (+16 procent) och till viss del ofredande (+16 procent) som är orsak till det ökade antalet livskvalitetsbrotten 2023. Fordonsbrott (-11 procent) och stöld mot person (-13 procent) har de största minskningarna mellan 2022 och 2023.

<sup>16</sup> Aktuell statistik för dödligt våld 2023 var inte tillgängligt vid denna rapportens färdigställande.

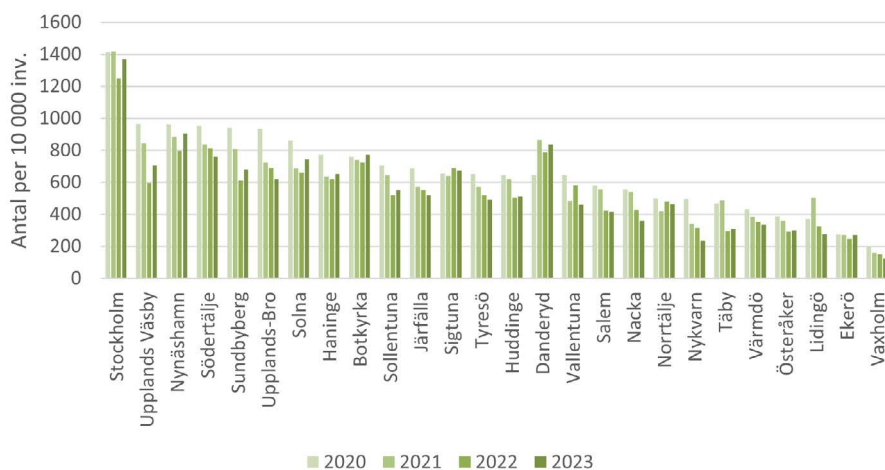
<sup>17</sup> <https://polisen.se/aktuellt/nyheter/2023/maj/langtidsanalys-om-dodligt-vald-mot-utomstaende/>

<sup>18</sup> För definition se not 2.

Det är stor skillnad mellan länets 26 kommuner avseende antalet livskvalitetsbrott (se Figur 6). Sett per 10 000 invånare har Stockholms stad flest livskvalitetsbrott medan Vaxholm har lägst. Jämfört med 2022 har tre kommuner haft en ökning 2023 gällande antal brott per 10 000 invånare: Österåker, Nynäshamn och Upplands Väsby. Sett till kategorierna av livskvalitetsbrott är det flest skadegörelse- och fordonsbrott i samtliga kommuner. Andelen narkotikabrott varierar kraftigt mellan kommunerna.



**Figur 5.** Livskvalitetsbrott i Stockholms län 2020, 2021, 2022 och 2023. Källa: Polismyndigheten.



**Figur 6.** Polisanmälda livskvalitetsbrott inklusive skadegörelsebrott 2020, 2021, 2022 och 2023 per 10 000 invånare i länets 26 kommuner. Källa: Polismyndigheten.

Ett annat sätt att jämföra kommuner är att ranka och färgsätta dem i relation till varandra (se Tabell 1). De nio kommunerna med lägst antal livskvalitetsbrott ges grön färg, de åtta i mitten gul och de nio med högst antal orange. Om färgsättningen i kolumn tre, fyra eller fem skiljer sig från tidigare kolumn visar den på vilken kategoriplacering kommunen hade året innan. En generell slutsats är att det finns en stabilitet i rankingen på så sätt att få kommuner byter kategori mellan åren även om de kan byta plats inom sin kategori.

**Tabell 1.** Kommunjämförelse avseende livskvalitetsbrott,  
Källa: Polisregion Stockholm

#### Totalt anmälda livskvalitetsbrott

Kommun	2023	2022	2021	2020
Vaxholm	150	179	190	234
Nykvarn	279	369	392	556
Salem	723	736	956	980
Ekerö	784	715	793	789
Lidingö	1 375	1 580	2 415	1 784
Österåker	1 477	1 443	1 736	1 811
Värmdö	1 566	1 643	1 779	1 960
Vallentuna	1 624	2 020	1 659	2 199
Upplands-Bro	2 007	2 186	2 242	2 815
Täby	2 364	2 227	3 587	3 409
Tyresö	2 468	2 555	2 813	3 164
Danderyd	2 715	2 580	3 831	2 106
Nynäshamn	2 743	2 375	2 589	2 771
Norrköping	3 059	3 143	2 715	3 176
Upplands Väsby	3 417	2 918	4 026	4 566
Sigtuna	3 540	3 559	3 211	3 235
Sundbyberg	3 794	3 298	4 315	4 959
Nacka	3 988	4 677	5 847	5 917
Sollentuna	4 233	3 944	4 823	5 212
Järfälla	4 435	4 672	4 748	5 577
Huddinge	5 843	5 766	7 073	7 290
Solna	6 412	5 651	5 802	7 187
Haninge	6 476	6 036	6 072	7 209
Botkyrka	7 375	6 914	7 036	7 214
Södertälje	7 788	8 321	8 431	9 528
Stockholm	135 548	122 998	138 690	137 541

#### Anmälda livskvalitetsbrott per 10 000 inv

Kommun	2023	2022	2021	2020
Vaxholm	124	150	159	197
Nykvarn	237	316	343	496
Ekerö	271	245	273	273
Lidingö	278	325	502	372
Österåker	300	294	362	389
Täby	309	297	487	469
Värmdö	336	354	385	432
Nacka	361	428	542	557
Salem	415	425	557	581
Vallentuna	463	581	484	644
Norrköping	465	480	420	500
Tyresö	491	519	573	651
Huddinge	512	504	621	645
Järfälla	518	550	573	688
Sollentuna	552	518	645	705
Upplands-Bro	619	689	726	935
Haninge	651	619	636	772
Sigtuna	674	691	640	655
Sundbyberg	681	609	808	942
Upplands Väsby	706	596	846	967
Solna	745	661	688	863
Södertälje	760	814	835	953
Botkyrka	772	726	741	761
Danderyd	835	788	863	644
Nynäshamn	907	794	884	963
Stockholm	1 369	1 249	1 417	1 407

#### Anmälda livskvalitetsbrott exkl. skadegörelse per 10 000 inv

Kommun	2023	2022	2021	2020
Vaxholm	101	123	153	144
Ekerö	139	155	167	194
Nykvarn	167	204	246	300
Lidingö	181	171	209	186
Täby	204	214	232	281
Vallentuna	209	236	208	251
Österåker	216	202	228	288
Danderyd	222	242	287	312
Nacka	240	257	282	307
Värmdö	246	256	245	273
Salem	251	314	377	363
Huddinge	282	328	386	497
Upplands-Bro	286	292	386	412
Sollentuna	292	310	329	367
Norrköping	300	334	329	373
Tyresö	301	361	393	385
Nynäshamn	312	265	296	387
Haninge	329	344	402	401
Upplands Väsby	342	305	372	418
Sigtuna	345	411	368	400
Sundbyberg	345	346	375	447
Södertälje	355	414	473	450
Järfälla	359	366	413	461
Botkyrka	376	395	404	439
Solna	376	393	417	489
Stockholm	504	516	568	600

De stora geografiska skillnaderna avseende livskvalitetsbrott framgår tydligt i kartverket.<sup>19</sup> Det gäller oavsett om skadegörelsebrotten räknas in eller inte. Om skadegörelse räknas bort ligger för år 2023 sju av de tio basområden som har flest livskvalitetsbrott i länet i Stockholms innerstad.<sup>20</sup> Det är samma antal som 2021 och 2022.

### Utsatthet för brott

Förutom anmälda brott är självrapporterad brottsutsatthet en viktig källa för att uppskatta brottsligheten i ett samhälle. I den regionala trygghetsmätningen undersöks detta genom frågor om man har utsatts för våld, hot, stöld, skadegörelse och bedrägeri.<sup>21</sup> Av 2023 års resultat framgår att brottsutsattheten minskar i nästan samtliga undersökta brottstyper.<sup>22</sup> Undantaget är bedrägeri, vilket har ökat något mellan 2020 och 2023, från 5,1 procent utsatta 2020 till 5,6 procent utsatta 2023.

Även i Nationella Trygghetsundersökningen (NTU) studeras brottsutsattheten där fyra av brottstyperna går att koppla till den regionala mätningen: misshandel, hot, försäljningsbedrägeri och kort-/kreditbedrägeri. Under samma period, 2020–2022, har utsattheten minskat för misshandel och hot. När det gäller bedrägerier skiljer sig utvecklingen åt beroende på typ av bedrägeri. För försäljningsbedrägeri syns en ökning under perioden, samtidigt som det har skett en minskning av kort-/kreditbedrägeri.

Av brottstyper som undersöks i den regionala trygghetsmätningen 2023 framgår att:

- ▶ det är generellt vanligare att män utsätts för brott jämfört med kvinnor.
- ▶ det finns inga könsskillnader avseende utsatthet för kort-/kreditbedrägeri.
- ▶ yngre utsätts för våld och hot i större utsträckning än äldre.
- ▶ personer i åldrarna 50–64 år är mest utsatta för bedrägeri och minst vanligt är det bland 16–19-åringar.

### Utsatta områden

Brottsutsattheten står också i centrum för Polismyndighetens arbete med att identifiera områden där befolkningen är särskilt påverkad av lokalt organiserad brottslighet, så kallade utsatta områden. Polismyndighetens delar in utsatta områden i tre grupper: utsatta, risk- och särskilt utsatta områden. Antalet sådana områden i Stockholms län har minskat från 28 till 26 mellan 2021 och 2023. Fyra områden har tagits bort från listan samtidigt som två nya tillkommit (se Tabell 2). 12 av länets 26 kommuner har någon form av utsatt område.

<sup>19</sup> <https://storymaps.arcgis.com/collections/8b89cbe67c354d2bb6f2215241f7f218>

<sup>20</sup> Områdena ligger på Södermalm, Kungsholmen eller Norra innerstaden.

<sup>21</sup> Enligt NTU 2023 och i jämförelse med andra län ligger Stockholms län högst i riket vad gäller självrapporterad utsatthet för brott mot person.

<sup>22</sup> Även i Stockholmsenkäten 2022 påvisas en minskad brottsutsatthet bland unga mellan 16–19 år. Brott och utsatthet för brott gymnasieskolan år 2 (lansstyrelsen.se).



**Tabell 2.** Kommuner med utsatta, risk eller särskilt utsatta områden. Antal sammanlagda områden. Källa: Noa, Polismyndigheten (2023).

Kommun	2021	2023	Förändring
Botkyrka	4	4	0
Haninge	2	2	0
Huddinge	3	3	0
Järfälla	2	1	-1
Nacka	1	1	0
Sigtuna	1	1	0
Sollentuna	2	1	-1
Solna	0	1	1
Stockholm	8	6	-2
Sundbyberg	1	1	0
Södertälje	3	4	1
Upplands-Bro	1	1	0

## Öppna drogsener

I majoriteten av de utsatta områdena i Stockholms län finns det öppna drogsener (ÖDS). Kartläggningen<sup>23</sup> av öppna drogsener 2023 visar att det finns totalt 63 sådana i Stockholms län. Det är en minskning med en ÖDS jämfört med kartläggningen 2021. De 63 platserna ligger i 10 av länets 26 kommuner och är knutna till 14 olika lokalpolisområden. I Stockholms stad finns det identifierade öppna drogsener i samtliga 11 stadsdelar.

De utsatta områdena kan överlappa öppna drogsener, men problem i ett avgränsat område kan även bedömas härröra från den öppna drogsenen och sakna andra inslag av kriminell påverkan på lokalsamhället.<sup>24</sup>

I Stockholms län har samtliga utsatta, risk- och särskilt utsatta områden, förutom Sigtuna/Valsta, minst en ÖDS. Den öppna drogsenen i Valsta arbetades bort innan kartläggningen 2023. Samtidigt ligger ungefär hälften av de öppna drogsenerna i områden som inte klassas som utsatta och även om det finns en stark koppling mellan de öppna drogsenerna och sårbara livsvillkor finns det även ÖDS i områden med goda livsvillkor.

Sammantaget visar uppföljningen av ÖDS 2023 att det finns en koppling mellan skjutvapenvåldet och de öppna drogsenerna, att narkotikabrott och våldsbrott generellt har en högre koncentration på dessa platser än på andra platser i länet och att boende i närheten av öppna drogsener upplever större problem med öppen narkotikahandel och otrygghet än man gör på andra platser i länet.

23 Öppna drogsener, kartläggning och uppföljning i Stockholms län 2023 (SSR)

24 Polismyndigheten 2023

### Slutsatser om brottsligheten i Stockholms län

Brottsutvecklingen i Stockholms län ser olika ut för olika brottstyper. Den totala brottsligheten, mätt som antalet anmälda livskvalitetsbrott samt självrapporterad brottsutsatthet, har minskat sedan 2020 men det har skett förändringar mellan brottstyper. Skadegörelse och fordonsbrott minskar medan bedrägerier och narkotikabrott ökar.

Samtidigt har det dödliga våldet ökat i Stockholmsregionen under en längre tid. En allt större andel utgörs av skjutningar som kan hänföras till konflikter mellan kriminella nätverk. Under 2022 och 2023 har minderåriga pojkar i allt större utsträckning blivit utförare av skjutningar och sprängningar. Dessutom har fler utomstående drabbats av våldet.

Gängkonflikter och det dödliga våldet återspeglas sannolikt genom den ökade oro för brottsutvecklingen i samhället som många ger uttryck för (se trygghetsavsnittet). Samtidigt uppger färre att de känner sig otrygga i sitt bostadsområde, vilket delvis kan bero på ett minskat antal livskvalitetsbrott.



# Narkotika

Försäljning och bruk av narkotika har stor påverkan på samhället. Det påverkar människors hälsa, medför följdbrott, utgör en viktig del av den kriminella ekonomin och bidrar till våldsamma konflikter.<sup>25</sup>

Skolevers drogvanor i länet undersöks vartannat år, senast 2022, genom Stockholmsenkäten.<sup>26</sup> Andelen i årskurs 9 som under de senaste fyra veckorna använt narkotika har de senaste åren legat runt fyra procent, med cannabis som den vanligaste drogen. Könsskillnaderna har varit förhållandevis små. Bland gymnasieelever är det ungefär dubbelt så vanligt att både ha testat och använt narkotika de senaste fyra veckorna jämfört med elever i åk 9. I ett längre perspektiv om tio år har elevernas erfarenheter av narkotika legat på ungefär samma nivå.

Det är svårare att ge en tillförlitlig bild av vuxnas droganvändning. Vuxnas drogvanor är svårare bedöma omfattning av dels på grund av lite data på området, dels på grund av brister i de data som finns tillgängliga. Det finns dock inga tecken på att narkotikaanvändningen är lägre idag än för tio år sedan, snarare tvärtom. En svensk studie som använder sig av en indirekt enkätmetod, och som syftar till att ge respondenten ökad anonymitet, pekar på att 13 procent av unga vuxna använt cannabis den senaste månaden, jämfört med 4 procent i traditionella undersökningar. Detta indikerar att den traditionella enkäten underskattar det generella bruket i befolkningen.<sup>27</sup>

Det finns tydliga skillnader i bruket av narkotika mellan vardag och helg samt mellan geografiska områden. Forskningsinstitutet RISE genomförde avloppsmätningar i Stockholms stad under två sjudagarsperioder i augusti

25 För en mer utförlig analys kring öppna drogscener se ”Öppna Drogscener, kartläggning och uppföljning i Stockholms län 2023” SSR. [www.oppnadrogscener.se](http://www.oppnadrogscener.se).

26 Enkäten besvaras av elever i grundskolans årskurs 9 och år 2 på gymnasiet.

27 Centrum för epidemiologi och samhällsmedicin (2023);

och september 2023.<sup>28</sup> Tio mätpunkter som representerar olika delar av Stockholm valdes ut. Generellt ökade mängden droger i vattnet under helgerna jämfört med vardagar. Framst gällde det kokain och ecstasy där Stockholms innerstad stack ut.

Amfetamin, cannabis och Tramadol hade mer stabila värden över veckorna. För användningen av Tramadol var skillnaderna främst geografiska, med högst förekomst i ytterförorterna. En slutsats från studien är att det finns olika substansprofiler för olika bostads- och stadsområden. Resultaten visar att de uppmätta värdena i Stockholm är höga jämfört med andra svenska städer som har analyserat avloppsvattnet. Däremot är värdena låga jämfört med europeiska storstäder, där bruket av cannabis, ecstasy och kokain är betydligt högre.

Antalet individer som fått en beroendediagnos har ökat de senaste tio åren men i relation till befolkningens storlek är andelen i stort sett oförändrad. Bland dem som söker eller får vård för narkotikarelaterade problem är det vanligt med endast förgymnasial utbildning. Bland dem som fått vård för beroendediagnos är det även vanligt att ha fått vård också för andra psykiatriska diagnoser. Av de ungdomar som tar del av Mini-Mariornas hjälp har hälften problematiska uppväxtvillkor och hemförhållanden.

Antalet dödsfall i Stockholms län orsakade av läkemedels- och narkotikaförgiftningar minskade kontinuerligt mellan 2015 och 2021 för att därefter öka 2022. Läkemedels- och narkotikarelaterade dödsfall är vanligare bland män än kvinnor samt bland personer med högst förgymnasial utbildning. Minskningen mellan 2015 och 2021 skedde framför allt bland männen medan dödsfall bland kvinnor låg på en relativt stabil nivå mellan 2008 och 2019 för att minska 2020 för att därefter ligga på en stabil nivå till 2022.<sup>29</sup>

Polismyndighetens statistik över narkotikabeslag visar på stora variationer inom länet men speglar till stor del polisens närvaro och grad av aktivitet vid de aktuella platserna. Antalet beslag ökade under 2021 och 2022 för att minska 2023. Statistiken visar på stora skillnader mellan män och kvinnor gällande narkotikabeslag. Vad dessa beror på är oklart.

**Tabell 3.** Narkotikabeslag (antal ärenden). Januari – september. Källa: Polisregion Stockholm.

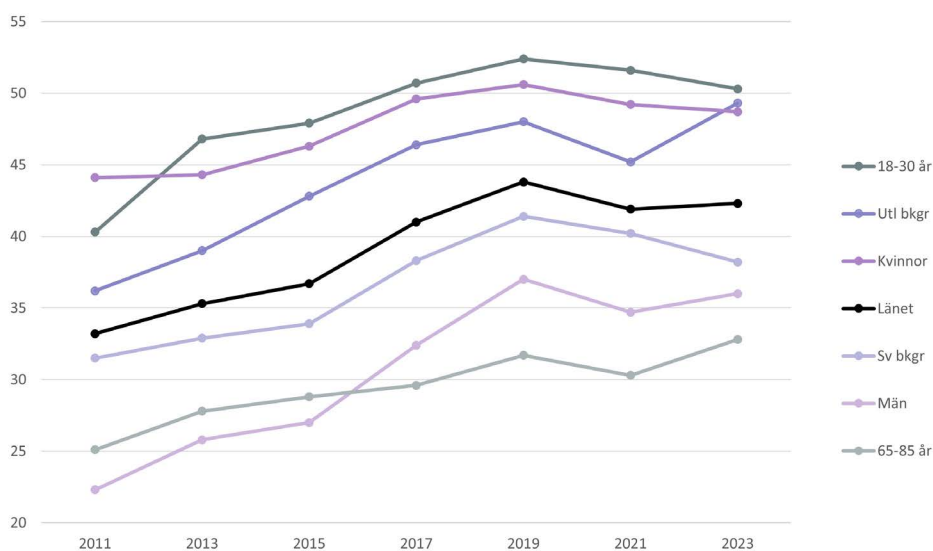
Kategori	Kön	2020	2021	2022	2023
Minderårig (<18)	Kvinna	59	65	58	80
Minderårig (<18)	Man	520	457	593	596
Vuxen (18-)	Kvinna	989	955	924	946
Vuxen (18-)	Man	9488	9424	9024	8550
Ålder okänd	-	3 104	3 457	3 917	3 889
<b>Summa</b>	-	<b>14 160</b>	<b>14 358</b>	<b>14 516</b>	<b>14 061</b>

28 Stockholm stad (2023)

29 Folkhälsomyndigheten (2024).

## Otryggheten i Stockholms län

Otrygghet i bostadsområdet kvälls- och nattetid mäts i tre undersökningar<sup>30</sup> med något olika formuleringar och skalor. Gemensamt för de senaste åren är att andelen som känt sig otrygga i länet varit relativt stabil. Sett ur ett längre perspektiv visar Länsstyrelsens medborgarundersökning att otryggheten bland medborgarna generellt har ökat med omkring 10 procentenheter under perioden 2011–2019, för att därefter vara mer konstant (se Figur 7). Jämfört med 2021 visar Länsstyrelsens undersökning 2023 på oförändrade andelar otrygga på länsnivå, medan den regionala mätningen visar på en minskning.



**Figur 7.** Andel länsinvånare som under de senaste 12 månaderna (ofta, ibland eller sällan) upplevt rädsla eller otrygghet i sitt bostadsområde kvälls- och nattetid. Länsstyrelsen Stockholms medborgarundersökning 2011–2023.

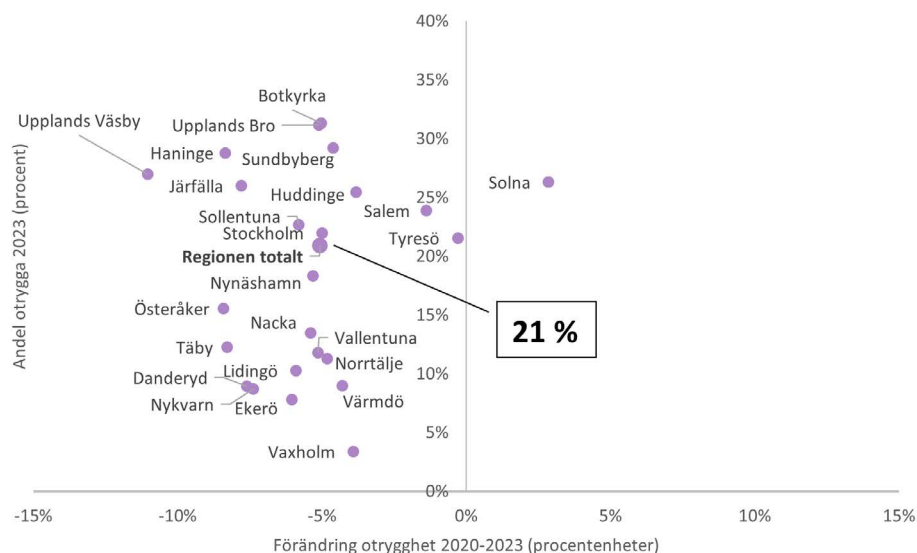
<sup>30</sup> Länsstyrelsen i Stockholms medborgarundersökning för perioden 2011–2023, Brottsförebyggande rådets Nationella trygghetsundersökning (NTU) för perioden 2017–2023 samt Regional trygghetsmätning som görs av Polisregion Stockholm och 23 kommuner i Stockholms län för perioden 2020, 2021 och 2023.

Som framgår av figur 7 finns det stora variationer mellan olika grupper. Att känna sig otrygg i det egna bostadsområdet kvällstid är högre bland unga än äldre, högre bland kvinnor än män samt högre bland personer med utländsk bakgrund. Även om det vid samtliga mättillfällen har varit en större andel kvinnor än män med dessa erfarenheter är det bland männen otryggheten har ökat mest (14 procentenheter att jämföras med 5 procentenheter bland kvinnor).

Otrygghet i bostadsområdet dagtid har haft en liknande utveckling. Andelen otrygga ökade fram till 2019 för att därefter stabiliseras på en högre nivå där 19 procent känt sig otrygga det senaste året. Vad gäller otrygghet dagtid sticker gruppen med utländsk bakgrund ut med störst andel otrygga, såväl unga som kvinnor ligger närmare läns-genomsnittet vid samtliga mättillfällen. Våren 2023 svarade nära tre av tio med utländsk bakgrund att de känt sig otrygga dagtid i sitt bostadsområde.

## Otrygghet i bostadsområdet i länets kommuner

Det är stor skillnad mellan länets kommuner avseende otrygghet (se Figur 8 och Tabell 4). I en jämförelse mellan 2021 och 2023 har de största positiva förändringarna skett i Sollentuna, Danderyd och Haninge enligt Länsstyrelsens undersökning. Den regionala mätningen visar att otryggheten har minskat mest i Upplands Väsby, Haninge, Österåker och Täby. De kommuner där otryggheten har ökat mest är Solna (regionala mätningen) och Södertälje (Länsstyrelsens undersökning). Notera att frågorna i de två undersökningarna är ställda med olika svarsskalor samt att alla kommuner i länet inte ingår i den regionala mätningen.



**Figur 8.** Andel kommuninvånare som känner sig mycket eller ganska otrygga samt de som helt avstår från att gå ut på grund av otrygghet. Den vertikala axeln avser nivå i procent (för 2023), den horisontala axeln avser förändring över tid i procentenheter (2023 jämfört med 2020). Genomsnittet för Stockholms län är 21 procent.<sup>31</sup>

31 Regional trygghetsmätning som görs av Polisregion Stockholm och 23 kommuner i Stockholms län för perioden 2020, 2021 och 2023.

**Tabell 4.** Samlingstabell otrygghet kvällstid i bostadsområdet. Senaste mätpunkten för de tre redovisade undersökningarna. Siffrorna avser inte andelar otrygga utan avser kommunranking inom respektive undersökning.<sup>32</sup>

Kommun	Länsstyrelsen 2023	Regional mätning 2023	NTU 2021-2022 <sup>33</sup>
Ekerö	2	2	3
Värmdö	4	3	2
Danderyd	6	5	1
Lidingö	3	6	4
Nykvarn	7	4	6
Norrtälje	5	7	8
Vallentuna	8	8	7
Nacka	10	10	5
Österåker	9	11	9
Täby	13	9	10
Tyresö	12	13	11
Nynäshamn	11	12	14
Salem	15	16	12
Sollentuna	17	15	15
Stockholm	21	14	13
Huddinge	18	17	17
Haninge	14	21	19
Solna	22	18	16
Järfälla	19	19	24
Sundbyberg	24	22	18
Upplands-Bro	20	23	21
Upplands Väsby	23	20	25
Botkyrka	26	24	22
Vaxholm	1	1	x
Sigtuna	16	x	23
Södertälje	25	x	20

32 Kommunrankingen är gjord genom en summering av rankingsiffran för de tre olika undersökningarna och per kommun. Kommunen med lägst summerad ranking (dvs de som uppvisar minst otrygghet) ligger överst och därefter nedåt i fallande ordning. Färgsättning: de 8 kommuner med lägst andel otrygga gröna, de 8 kommuner med högst andel otrygga orangea, resten gula. Då resultat för vissa kommuner saknas varierar antalet gula mellan undersökningarna. Vaxholm, Sigtuna och Södertälje saknar resultat från alla tre undersökningar och ingår inte i rankingen. Kommunernas ranking/färg i respektive undersökning framgår dock.

33 NTU redovisas i tvåårsmedelvärden från år 2017.

## Otrygghet i stadsdelsområden i Stockholms stad

Även i Stockholms stad är det skillnad mellan stadsdelsområden avseende upplevd otrygghet kvällstid i sitt bostadsområde. Stadsdelsområdena Bromma och Kungsholmen upplevs som minst otrygga samtidigt som stadsdelsområdena Järva, Hässelby-Vällingby och Skärholmen upplevs som mest otrygga (se Tabell 5).

**Tabell 5.** Andel (procent) boende i Stockholms stads stadsdelsområden som känner sig mycket/ganska otrygga om de går ut sent ensamma i området där de bor. Samt de som inte går ut ensamma på kvällen för oro att utsättas för brott. Den regionala trygghetsmätningen 2023.

Kommun	Regional mätning 2023
Bromma	13
Kungsholmen	14
Hägersten-Älvsjö	18
Norra innerstaden	18
Södermalm	18
Skarpnäck	24
Enskede-Årsta-Vantör	26
Farsta	30
Järva	33
Hässelby-Vällingby	35
Skärholmen	45

## Otrygghet vid öppna drogsener

Otryggheten är genomgående högre i de områden där det finns öppna drogsener (ÖDS).<sup>34</sup> Detta framgår när resultaten från den regionala trygghetsmätningen bryts ned till de RegSO-områden<sup>35</sup> där öppna drogsener finns. En analys baserad på 2023 års undersökning indikerar att:

- ▶ Det finns en tydlig skillnad i upplevd otrygghet utifrån den boendes avstånd till närmaste ÖDS. Andelen otrygga är högre ju kortare avståndet är till närmaste ÖDS. Bland boende som har upp till 500 meter till närmaste ÖDS är 36 procent otrygga, vilket kan jämföras med 21 procent bland samtliga svarande i Stockholms län.<sup>36</sup> Bland de som bor 5–10 km från närmaste ÖDS uppgår andelen otrygga till 15 procent.
- ▶ Ensamstående med barn som bor inom 1 km från närmaste ÖDS tenderar känna större otrygghet jämfört med övriga.
- ▶ Andelen otrygga ökar ju fler ÖDS som finns i närheten av bostaden (inom 2 km avstånd från hemadressen).
- ▶ Högst andel otrygga finns bland de som har 5–10 ÖDS i närheten.

34 Regional samverkan mot öppna drogsener i Stockholms län (2023).

35 Regionala statistikområden (RegSO): RegSO - Regionala statistikområden (SCB, 2023).

36 Andra studier betonar även 500 meter som ett viktigt avstånd. Se t.ex. Ceccato m.fl. (2019) som visar på att cirka 60% av alla brott som anmäls till polisen i Stockholm sker inom 500 meter från en tunnelbanestation.



## Otrygghet i samband med resa i kollektivtrafiken

Hälften av länsborna har under det senaste året någon gång känt sig rädda eller otrygga i samband med resa i kollektivtrafiken<sup>37</sup>. Andelen som känt sig otrygg 2023 ligger på samma nivå som 2021. Det är betydligt vanligare att unga personer, kvinnor och länsbor med utländsk bakgrund känner sig otrygga i kollektivtrafiken jämfört med äldre personer, män och länsbor med svensk bakgrund. I den regionala trygghetsmätningen uppgav under 2023 drygt en femtedel att man på grund av otrygghet avstått från att åka med kollektivtrafik eller tåg under kvällstid, vilket är en liten minskning sedan 2021.

2023 hade tre av tio i Norrtälje känt sig otrygga i samband med resa i kollektivtrafiken, jämfört med drygt hälften i Solna, Sundbyberg, Huddinge och Sollentuna (Länsstyrelsens undersökning). Jämfört med 2021 har andelen otrygga i kollektivtrafiken minskat i Haninge, medan den i stället har ökat i Solna, Sollentuna och Botkyrka.

## Avstått aktivitet på grund av rädsla för att utsättas för brott

2023 svarade 29 procent att de avstått från någon aktivitet under det senaste året på grund av rädsla att utsättas för brott, andelen är oförändrad jämfört med 2021 (Länsstyrelsens undersökning). Av dessa är det hälften som svarar att de har avstått aktiviteter flera gånger under året. Även i NTU har andelen för motsvarande fråga legat på i princip samma nivå sedan 2021. Att avstå aktiviteter på grund av rädsla att utsättas för brott är mest förekommande bland unga, kvinnor och personer med utländsk bakgrund.

Det finns stora olikheter mellan länets kommuner. 20–24 procent av invånarna i Södertälje, Botkyrka och Upplands Bro svarade under 2023 att de flera gånger under det senaste året avstått från aktiviteter på grund av oro att utsättas för brott. Motsvarande andelar i Vaxholm, Norrtälje, Täby och Danderyd är under 10 procent (Länsstyrelsens undersökning). Jämfört med 2021 har andelen som avstått från någon aktivitet minskat i Täby, Sollentuna, Järfälla och Sigtuna. I Salem och Södertälje har andelen däremot ökat.

## Oro för samhällsutvecklingen

Under de tolv år som Länsstyrelsen frågat invånarna om deras framtidstro avseende trygghet har andelen pessimister ökat kontinuerligt. Våren 2023 svarade nära hälften (44 procent) att de tror att tryggheten i länet kommer att försämrans. Andelen har ökat med sex procentenheter sedan 2021 och med 20 procentenheter sedan 2011. Samtidigt har andelen positiva inte förändrats nämnvärt över åren. Gruppen som tror att situationen kommer att vara mer eller mindre oförändrad har minskat. Det här resultatet kan kopplas till en liknande fråga i NTU som handlar om i vilken utsträckning man känner oro

<sup>37</sup> Länsstyrelsen i Stockholms län (2023).

över brottsligheten i samhället. Under 2023 var det 52 procent av länsborna som uppgav att de oroade sig i stor utsträckning, vilket är en ökning med nästan 10 procentenheter jämfört med 2022 (43 procent). Andelen var i huvudsak konstant under perioden 2017–2021 med undantag från en ökning under 2020.

### Slutsatser om otryggheten i Stockholms län

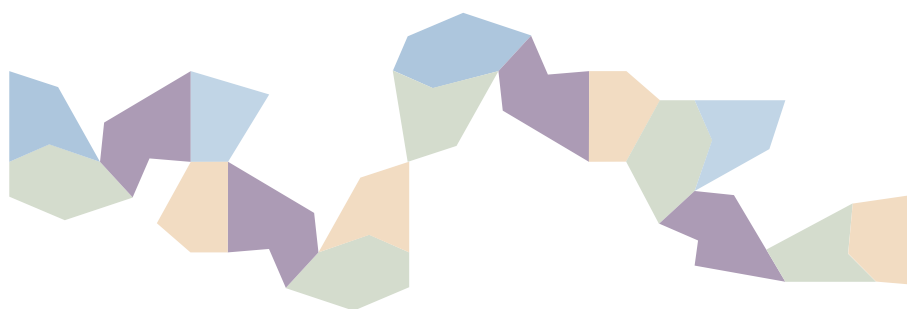
Länsinvånarnas upplevelser av otrygghet har varit på en relativt konstant nivå under de senaste åren enligt de mätningar som genomförts, men sett över längre tid har otryggheten ökat. Variationen är stor mellan olika grupper och otryggheten är högre bland unga än äldre, högre bland kvinnor än män samt högre bland personer med utländsk bakgrund. De grupper som är tryggast är äldre (65–85 år) och män. Samtidigt är det bland män som otryggheten har ökat mest över tid.

Unga, kvinnor och personer med utländsk bakgrund upplever i större utsträckning otrygghet i flera situationer. Det är dessa grupper som i störst utsträckning svarar att de känner sig otrygga i sitt bostadsområde och i kollektivtrafiken, samt avstår aktiviteter på grund av rädsla att utsättas för brott. Personer med utländsk bakgrund är dessutom de länsbor som i högst utsträckning känner sig otrygga dagtid i sitt bostadsområde.

Hälften av länsborna har under det senaste året någon gång känt sig rädda eller otrygga i samband med resa i kollektivtrafiken.

Det är stora skillnader mellan länets kommuner avseende otrygghet. De kommuner där relativt få invånare rapporterar om otrygghet har varken utsatta områden eller öppna drogscener. De ligger inte heller längs pendeltågslinjer. Omvänt, kommuner där relativt stora andelar känner sig otrygga har eller har haft ett utsatt område och/eller en öppen drogscen.

Resultaten visar på en ökad oro över brottsligheten i samhället och en mer pessimistisk syn på hur tryggheten i länet kommer utvecklas framöver. Samtidigt har invånarnas egna upplevelser av trygghet varit oförändrade eller förbättrats de senaste åren. Denna paradox är en viktig aspekt att ta hänsyn till och det kan vara relevant att ta denna skillnad på allvar.



## Övergripande slutsatser

Den regionala lägesbilden över livsvillkor, brott, narkotika samt otrygghet i Stockholms län 2023 visar på både skillnader och likheter jämfört med lägesbilden 2022.<sup>38</sup>

Det är fortsatt stora skillnader mellan livsvillkor i länets olika delar. De få förändringar som sker ändrar inte bilden av en region där de med sårbara respektive goda eller mycket goda livsvillkor lever i helt skilda områden.

Även brottsligheten visar på stabila mönster. De områden som hade höga respektive låga nivåer av livskvalitetsbrott 2021 och 2022 har det även 2023. De mest brottsutsatta platserna ligger i Stockholms innerstad. Den trend som startade efter 2020 med ett minskat antal anmälda respektive självrapporterade brott fortsätter även 2023. Undantag är bedrägerier som ökar.

Det som bryter mönstret är sprängningar och skjutvapenvåldet som ökat sedan 2017 och som fortfarande ligger på höga nivåer 2023. Skjutvapenvåldet utgör en allt större andel av det dödliga våldet i Stockholms län. Orsakerna står att finna i konflikter mellan kriminella nätverk.

Vad gäller narkotika har narkotikahandeln förändrats över tid, tillgängligheten till narkotika har ökat genom digitala marknadsplatser, en tydligare organisering samt större utbud av försäljningskanaler generellt. Denna utveckling har fortsatt under 2023. Ungdomars drogvänor har legat på ungefär samma nivåer de senaste decennierna. Cannabis är den vanligaste drogen. Omfattningen av vuxnas droganvändning är fortsatt oklar. En bättre kunskap om situationen förutsätter att nya metoder utvecklas, som exempelvis avloppsmätningar.

38 Förutom rapporten visas lägesbilden som ett antal kartbilder. <https://storymaps.arcgis.com/collections/8b89cbe67c354d2bb6f2215241f7f218>

Otryggheten visar även på stabila mönster över tid. Vad gäller att vistas ute i sitt bostadsområde eller åka kollektivtrafik har otryggheten efter en ökning mellan 2011 och 2019 legat på en stabil nivå de senaste åren. Men skillnaderna mellan olika befolkningsgrupper är fortsatt stora. Unga, kvinnor och personer med utländsk bakgrund upplever en högre otrygghet jämfört med andra befolkningsgrupper. Skillnaderna mellan kommuner och kommundelar är också stora. Otryggheten är särskilt hög i de områden där det finns öppna drogsener.

Sprängningar och skjutvapenvåldet är sannolikt en av de viktigaste förklaringarna till den ökade oro över brottsligheten i samhället som framkommer i olika undersökningar och en pessimistisk syn på hur tryggheten i länet kommer att utvecklas framöver.

Som tidigare nämnts finns det ett kartverktyg som beskriver situationen i Stockholms län med hänsyn till de olika dimensioner som presenterats i denna rapport. Kartverktyget uppdateras kontinuerligt och ger möjligheter till mer detaljerade lokala analyser av kommuner och kommundelar.

En ny lägesbild kommer att tas fram 2024 för att identifiera eventuella trendbrott och förändringar bland livsvillkor, brottslighet och otrygghet jämfört med tidigare år.

# Referenser

- Boverket (2022) *Trygghet – ett mångtydigt begrepp*. <https://www.boverket.se/sv/samhallsplanering/stadsutveckling/brottsforebyggande-och-trygghetskapande-atgarder/trygghet-och-brott/trygghetsbegreppet/>
- Brå (2018) *Utvecklingen i socialt utsatta områden i urban miljö 2006–2017. En rapport om utsatthet, otrygghet och förtroende utifrån Nationella trygghetsundersökningen*. Rapport 2018:9. Stockholm, Brottsförebyggande rådet.
- Brå (2023) Nationella trygghetsundersökningen 2023 [Nationella trygghetsundersökningen \(NTU\) - Brottsförebyggande rådet \(bra.se\)](https://www.bra.se/trygghetsundersokningen-ntu-brottsforebyggande-radet)
- Ceccato, V., Vasquez, L., Langefors, L., Canabarro, A., Petersson, R. (2019) *En trygg stadsmiljö: Teori och praktik för brottsförebyggande & trygghetskapande åtgärder*. Stockholm: Institutionen för samhällsplanering och miljö, Kungliga Tekniska Högskolan.
- Centrum för epidemiologi och samhällsmedicin (2023) *Unga vuxnas cannabisbruk: Ny metod visar på 2–3 gånger högre förekomst*, Rapport 2023:10 [rapport-2023.10-unga-vuxnas-cannabisbruk.pdf \(folkalsoguiden.se\)](https://www.folkhalsoguiden.se/rapport-2023.10-unga-vuxnas-cannabisbruk.pdf)
- Folkhälsomyndigheten (2024) *Indikatorlabbet – utvecklingen inom alkohol, narkotika, dopning, tobak och spel i siffror*, folkhalsomyndigheten.se
- Gerell, M. (2020) *Brottslighet som särskilt präglar utsatta områden i Gerell, M. m.fl. (red.) Att vända utvecklingen – från utsatta områden till trygghet och delaktighet*, MAPIUS 26
- Hallin, P-O. (2020) *Utsatthetens konsekvenser i Gerell, M. m.fl. (red.) Att vända utvecklingen – från utsatta områden till trygghet och delaktighet*, MAPIUS 26
- Hallin, P-O. och Westerdahl, S. (2020) *Utsatta livsvillkor i Gerell, M. m.fl. (red.) Att vända utvecklingen – från utsatta områden till trygghet och delaktighet*, MAPIUS 26
- Kommissionen för ett socialt hållbart Stockholm, 2015–2017. <https://start.stockholm/om-stockholms-stad/utredningar-statistik-och-fakta/utredningar-och-rapporter/hallbarhet/social-hallbarhet/>
- Länsstyrelsen i Stockholms län (2023) *Medborgarundersökning i Stockholms län 2023*, Rapport 2023:26. <https://www.lansstyrelsen.se/stockholm/om-oss/om-lansstyrelsen-stockholm/om-lanet/medborgarundersokning.html>

- Polismyndigheten (2023) Lägesbild över utsatta områden, PMY-rapport nov 2023 [Lägesbild över utsatta områden 2023.pdf](#)
- Polismyndigheten (2023) Regional trygghetsmätning, Polisregion Stockholm och kommuner i Stockholms län 2023. [Polisen i region Stockholms trygghetsmätning 2023 | Polismyndigheten](#)
- Regional samverkan mot öppna drogsener i Stockholms län (2023). *Öppna drogsener – Kartläggning och uppföljning i Stockholms län 2023*. <https://catalog.lansstyrelsen.se/store/39/resource/402>
- SCB (2022) Demografiska statistikområden. <https://www.scb.se/hitta-statistik/regional-statistik-och-kartor/regionala-indelningar/deso---demografiska-statistikomraden/>
- SCB (2023) Regionala statistikområden. <https://www.scb.se/hitta-statistik/regional-statistik-och-kartor/regionala-indelningar/regso---regionala-statistikomraden/>
- SOU 2016:55 (2016) *Det handlar om jämlik hälsa*. Utgångspunkter för Kommissionens vidare arbete: Delbetänkande från Kommissionen för jämlik hälsa. Socialdepartementet.
- SOU 2017:47 (2017) *Nästa steg på vägen mot en mer jämlik hälsa – Förslag för ett långsiktigt arbete för en god och jämlik hälsa*. Socialdepartementet.
- Stockholms stad (2023) [Mätning av droger i avloppsvatten \(stockholm.se\)](#)

# Bilaga 1. Att mäta livsvillkor på områdesnivå

## Livsvillkorsindex

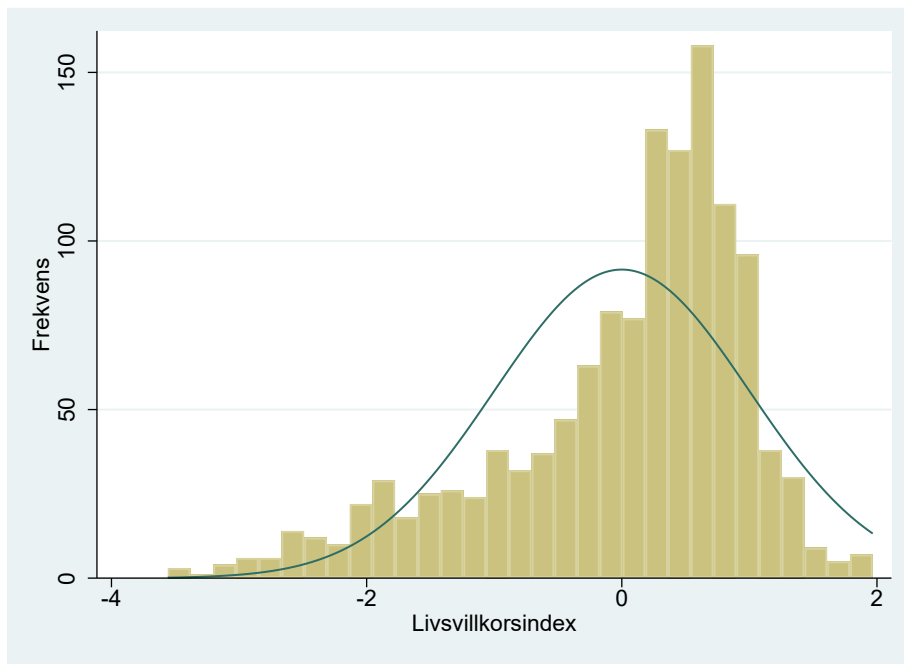
För att kunna åskådliggöra skillnader mellan bostadsområden i termer av de sociala och socioekonomiska förhållanden som präglar de livsvillkor de boende lever under har vi konstruerat ett livsvillkorsindex. Livsvillkorsindexet mäter villkoren på nivån av statistiska centralmyndighetens demografiska statistikområden (DeSO). För varje DeSO har vi tagit fram sju indikatorer på livsvillkor (data i exemplet nedan är från 2019, vilket var det år som låg till grund då indexet först utvecklades).

1. Andel som varit arbetslösa det senaste året;
2. Andel som erhållit ekonomiskt bistånd det senaste året;
3. Andel med förgymnasial utbildning;
4. Andel ensamstående föräldrar;
5. Andel utrikesfödda;
6. Medianinkomst;
7. Genomsnittlig boyta.

Dessa indikatorer har vi sedan standardiserat (så att de mäts på en jämförbar skala) och vägt samman med en principalkomponentsanalys. En principalkomponentsanalys är en datadriven metod för att fånga så mycket variation som möjligt från flera olika variabler, i en och samma variation.

När variablerna vägts samman till ett index vände vi indexet, så att högre värden motsvarar bättre livsvillkor och lägre värden motsvarar sämre livsvillkor. Därefter standardiserade vi indexet, så att det fick ett medelvärde på noll och en standardavvikelse på ett.

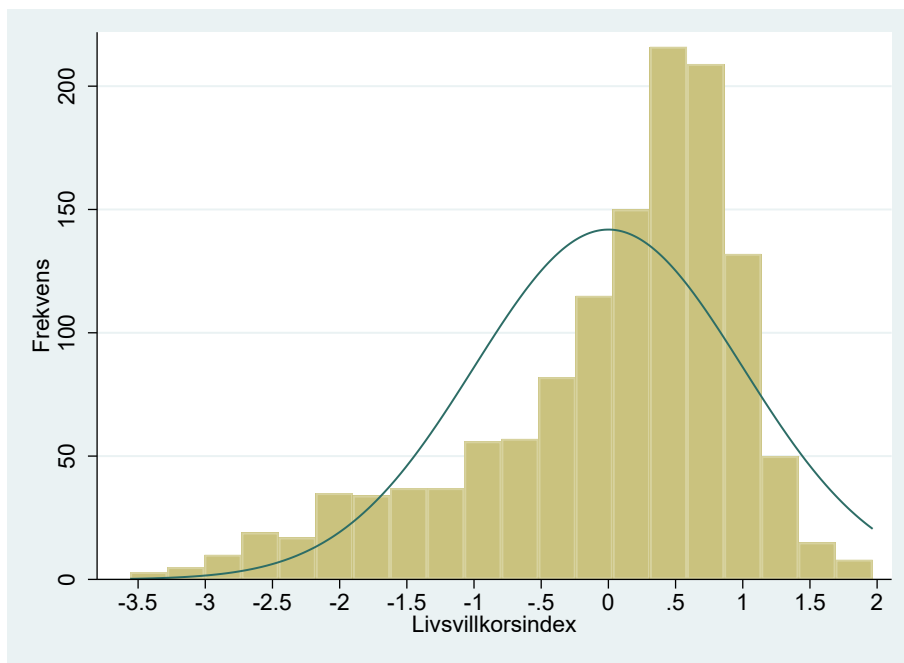
Figur 1 visar hur Stockholms läns DeSO fördelar sig över livsvillkorsindexet. Resultaten visar att den absoluta merparten av DeSO ligger runt, eller strax över, medelvärdet. Men det finns också en ganska lång svans till vänster av distributionen med områden som ligger betydligt under medel i livsvillkor. För att kunna fånga och karaktärisera dem har vi delat in Stockholms läns DeSO i olika områdestyper, baserat på deras position på livsvillkorsindexet.



Figur 1. Fördelning av DeSO i Stockholms län över livsvillkorsindexet

## Områdestyper

Utifrån rangordningen i livsvillkorsindexet har samtliga DeSO i Stockholms län delats in i sex olika områdestyper. Figur 2 visar indelningen.



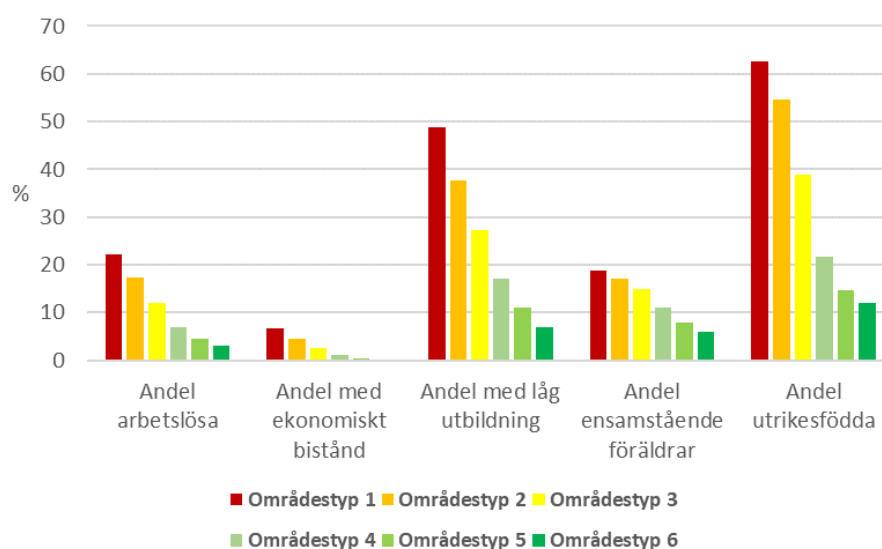
Figur 2. Områdestyper i Stockholms län



Den första områdestypen omfattar de områden (DeSO) som ligger mer än 2,5 standardavvikelse under medelvärdet. Den områdestypen omfattar 33 områden i länet (ungefär 2,5 procent av samtliga områden). Det är de områden som präglas av mest utsatta levnadsvillkor. Därefter följer ytterligare fem områdestyper med olika positioner på livsvillkorsindexet. Den absoluta merparten av områdena (~74 procent) ingår i de två områdestyper som ligger mellan 0,5 standardavvikelse under och 1,5 standardavvikelse över medelvärdet. Endast 18 områden ingår i den områdestyp som präglas av de bästa livsvillkoren.

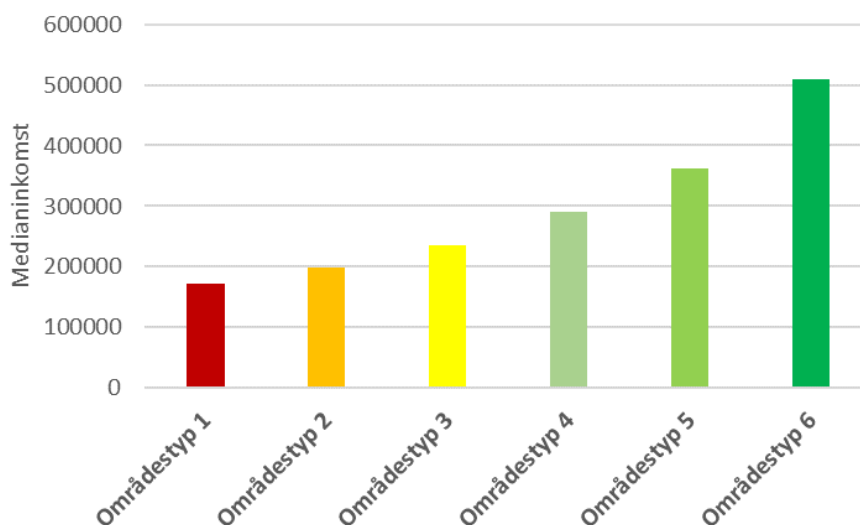
### Livsvillkoren i de olika områdestyperna

I figur 3, 4 och 5 visas fördelningen av de olika indikatorer som ingår i indexet över de olika områdestyperna. I Figur 3 visas resultaten för andelen arbetslösa, andelen med ekonomiskt bistånd, andelen med förgymnasial utbildning, andelen ensamstående föräldrar samt andelen utrikesfödda.



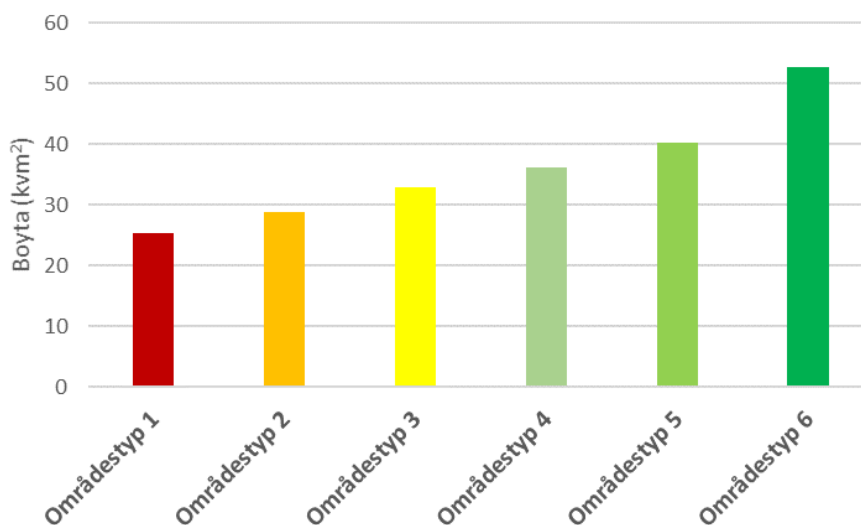
Figur 3. Livsvillkor i olika områdestyper i Stockholms län

Resultaten visar att det är stora skillnader mellan områdestyperna i samtliga livsvillkor. I områdestyp 1 har drygt 22 procent varit arbetslösa någon gång under det senaste året, medan motsvarande andel i områdestyp 6 endast är 3 procent. De största skillnaderna observeras för andel utrikesfödda. I områdestyp 1 är nästan 63 procent utrikesfödda, medan motsvarande andel i områdestyp 6 är 12 procent.



**Figur 4.** Genomsnittlig medianinkomst i olika områdestyper i Stockholms län

I figur 4 visas den genomsnittliga medianinkomsten i de olika områdestyperna. Även här kan vi se en skarp gradient, där den lägsta medianinkomsten återfinns i områdestyp 1 och den högsta medianinkomsten återfinns i områdestyp 6.



**Figur 5.** Genomsnittlig boyta i olika områdestyper i Stockholms län

Figur 5 visar att även boytan är ojämnt fördelad mellan de olika områdestyperna. Minst genomsnittlig boyta per person har man i områdestyp 1 (25 kvm<sup>2</sup>) och störst genomsnittlig boyta har man i områdestyp 6 (53 kvm<sup>2</sup>).

Sammantaget visar resultaten att det finns stora skillnader i livsvillkor mellan olika bostadsområden i Stockholms län, samt att de områdestyper vi utvecklat fångar en betydande del av dessa skillnader på ett övergripligt sätt.



